

# 道の駅を核とした小さな拠点整備 ～道の駅 南信州とよおかマルシェ～

2022年1月14日

指定管理者 株式会社 豊かな丘  
支配人 岡田 敬

南信州の台所



とよおか  
マルシェ

道の駅 | 豊丘村

Minami-Shinshu Toyooka Marche

道の駅 南信州とよおかマルシェ

# 豊丘村の概要



南信州の台所  
とよおかマルシェ  
道の駅 | 豊丘村

- **人口・世帯数（R3.10.1現在）**  
6,719人      2,223世帯（住民基本台帳）

- **地 勢**  
面積：76.79km<sup>2</sup>      標高：425m（役場所在地）  
中央アルプスと南アルプスからなる伊那谷の南部、天竜川が形成した日本一とうたわれる河岸段丘の中心に位置しています。



# 豊丘村の概要



南信州の台所  
とよおかマルシェ  
道の駅 | 豊丘村



## ●車でお越しの方

### [東京方面]

調布IC 中央自動車道 約3時間 松川IC 国道153号線 約15分 豊丘村

### [大阪・名古屋方面]

豊中IC 名神高速道路 約2時間  
小牧JCT 中央自動車道 約1時間30分 飯田IC 国道153号線 約30分 豊丘村  
小牧IC 東名高速道路 約5分

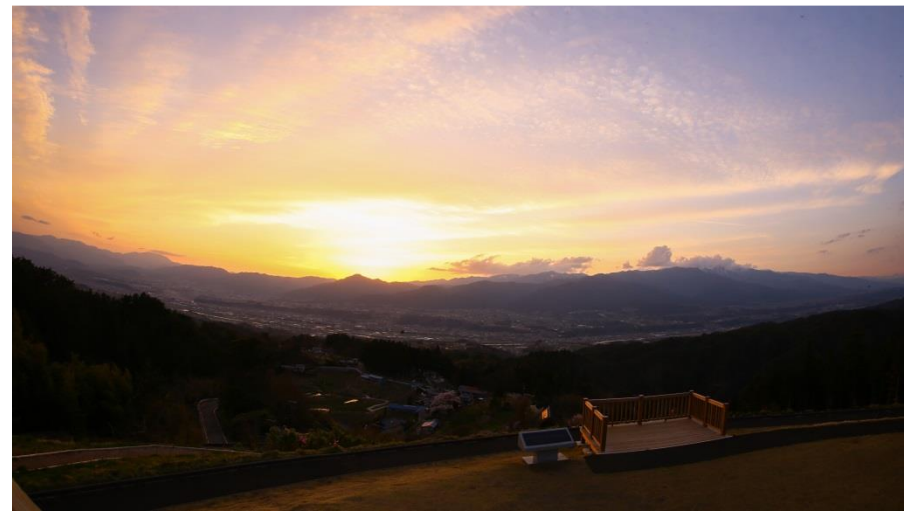
## ●公共交通機関でお越しの方

### [東京方面]

新宿バスターミナル 高速バス[新宿・飯田線] 約4時間 高森 北部タクシー 0265-35-2062 約10分 豊丘村

### [大阪・名古屋方面]

新大阪駅 東海道新幹線 約1時間 名古屋駅 徒歩 名鉄バスターミナル 高速バス[名古屋・伊那箕輪線] 約2時間



# 豊丘村の概要



南信州の台所  
とよおかマルシェ  
道の駅 | 豊丘村



## ● リニア中央新幹線

2027年に開業予定  
長野県駅が隣接する飯田  
市に設置。豊丘村から駅  
までは10分程度。

## ● 三遠南信自動車道

飯田市（中央自動車道）と  
浜松市（東名高速道路）を  
結ぶの自動車道。近い  
将来の全線開通が予定さ  
れる。

## ● これらの効果を豊丘村 や地域に波及させるこ とを見据えた地域づく りが必要とされてい る。

# 豊丘村の概要



南信州の台所  
とよおかマルシェ  
道の駅 | 豊丘村



福島てっぺん公園



屋台獅子



ずっと ふるさと、  
もっと とよおか。

夕日と田園

# 豊丘村の概要



南信州の台所  
とよおかマルシェ  
道の駅 | 豊丘村



全国に誇る、  
特産。

## ●まつたけ

味、香り、歯ごたえ、収穫量ともに日本一

## ●りんご

たっぷりの西日や大きな寒暖差で味が濃い

## ●市田柿 (干し柿)

南信州が誇る高級干し柿ブランド

# 豊丘村の小さな拠点



南信州の台所  
とよおかマルシェ  
道の駅 | 豊丘村

## 豊丘村 道の駅を核とした小さな拠点イメージ



# 豊丘村の小さな拠点



南信州の台所  
とよおかマルシェ  
道の駅 | 豊丘村

## 豊丘村 道の駅を核とした小さな拠点イメージ



住民の日常生活を支える  
スーパー（日用食料品店）

指定管理を受け道の駅を  
（株）豊かな丘が運営

● 豊丘村スポーツ館 ●  
● 豊丘村中央保育園 ●

● 豊丘南小学校

● 豊丘村観光協会 ●  
● マレットゴルフ場 ●

● 介護予防拠点施設

地元農産物の販売により  
農家所得向上・販路拡大に  
寄与する農産物直売所

### 道の駅 南信州とよおかマルシェ

- 農産物直売所
- 農産物加工施設
- 農家レストラン
- イベント広場・緑地広場
- スーパー（テナント）
- コミュニティバス等発着所

地域食材を活用した本格  
メニューの農家レストラン

住民の交通を確保する  
コミュニティバス・無料送迎  
サービス発着所

地元農産物の付加価値を  
高める農産物加工施設



# 豊丘村の小さな拠点



南信州の台所  
とよおかマルシェ  
道の駅 | 豊丘村

## 地域再生の拠点「道の駅 南信州とよおかマルシェ」

設置者：豊丘村

開業：平成30（2018）年4月27日

総事業費：992,000千円

路線：村道 竜東一貫道路（単独型）

場所：長野県下伊那郡豊丘村神稲12410番地

敷地面積：10,076m<sup>2</sup>

延床面積：3,517m<sup>2</sup>

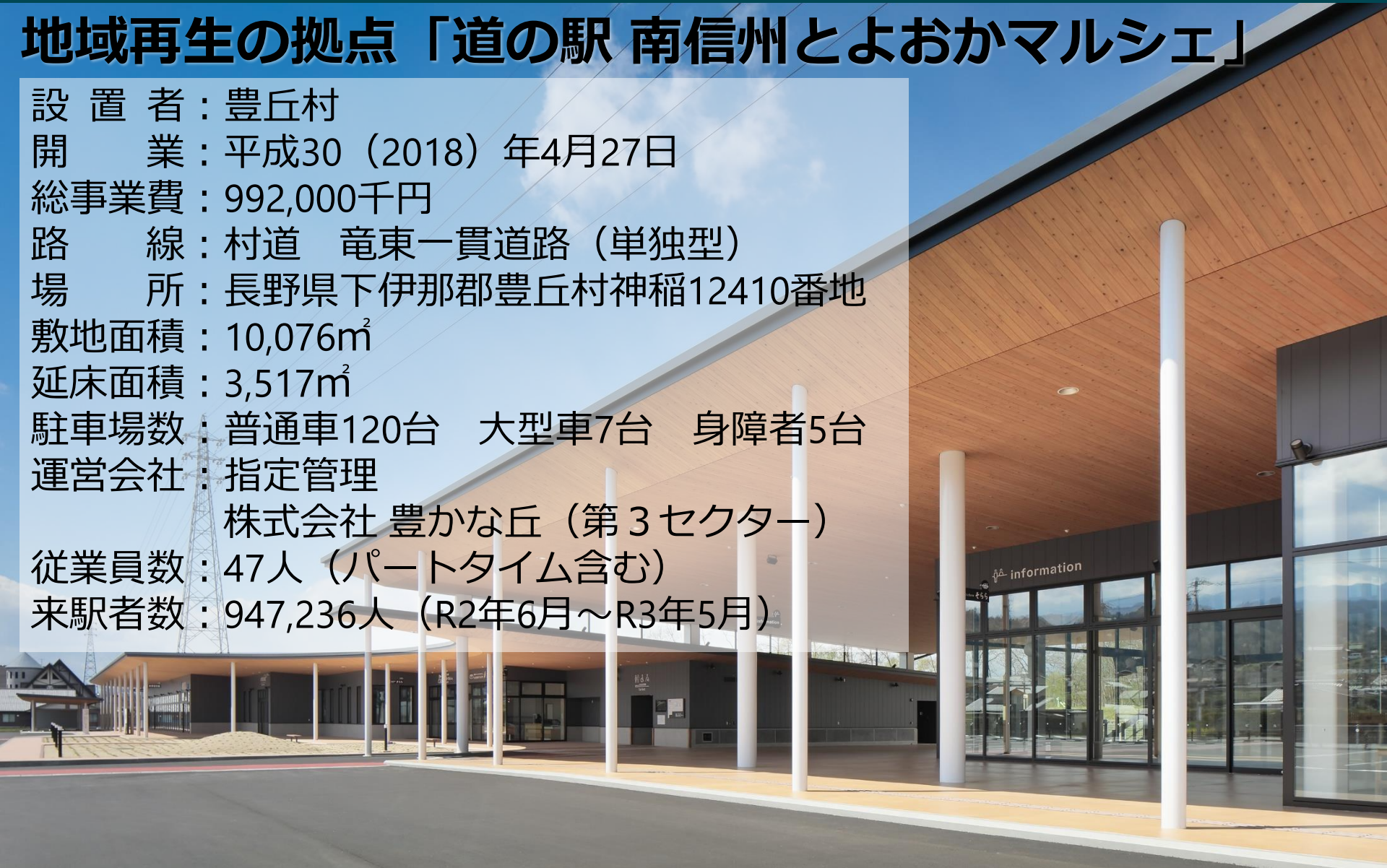
駐車場数：普通車120台 大型車7台 身障者5台

運営会社：指定管理

株式会社 豊かな丘（第3セクター）

従業員数：47人（パートタイム含む）

来駅者数：947,236人（R2年6月～R3年5月）



# 1-1.道の駅を核とした小さな拠点整備

## 豊丘村における集落維持の課題～持続可能な地域社会の構築～

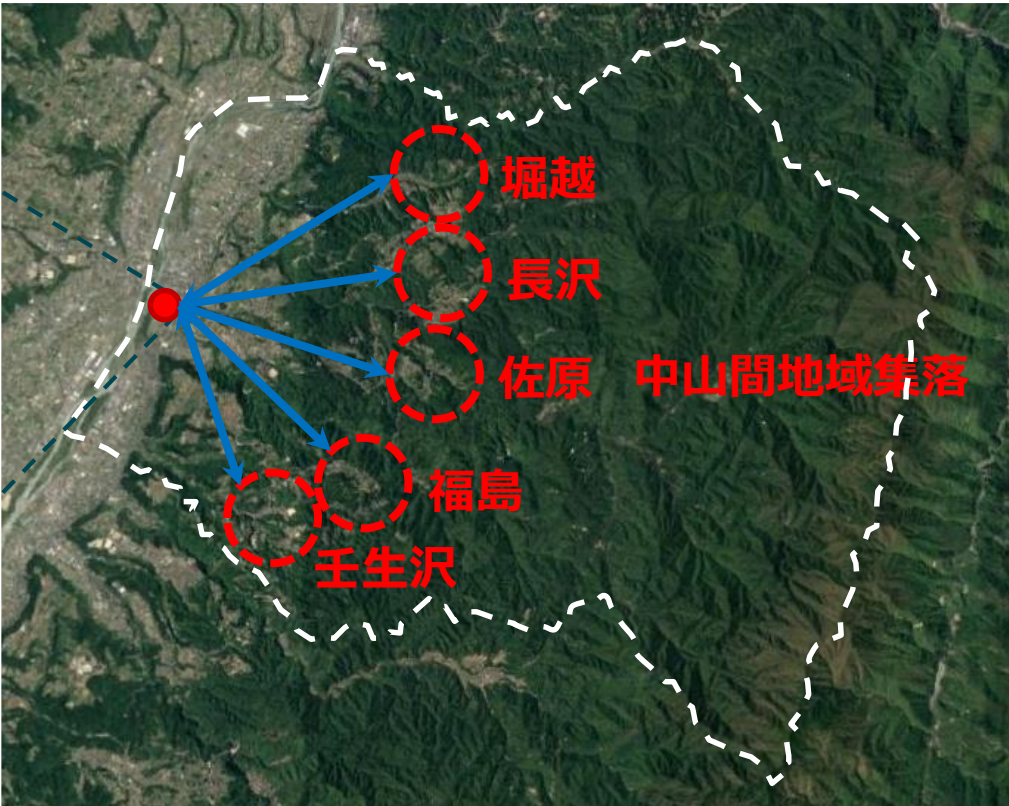
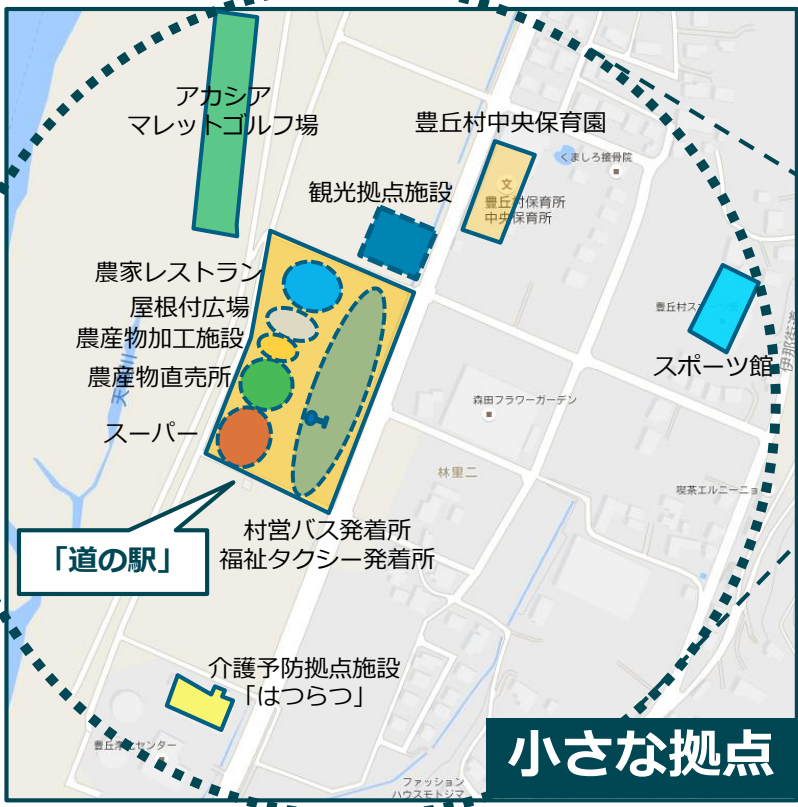
- 急激な人口減少と高齢化の進展により、特に中山間地域は**限界集落化**が**危惧**されており、住民の潜在的不安となっている
- 村内には、スーパーが1軒しかなく、**住民生活に必要な店舗**。
- 交通弱者が安心して暮らすための**交通環境の整備**が緊要。



# 1-2.道の駅を核とした小さな拠点整備

## ①道の駅を中心に生活を支える拠点を形成

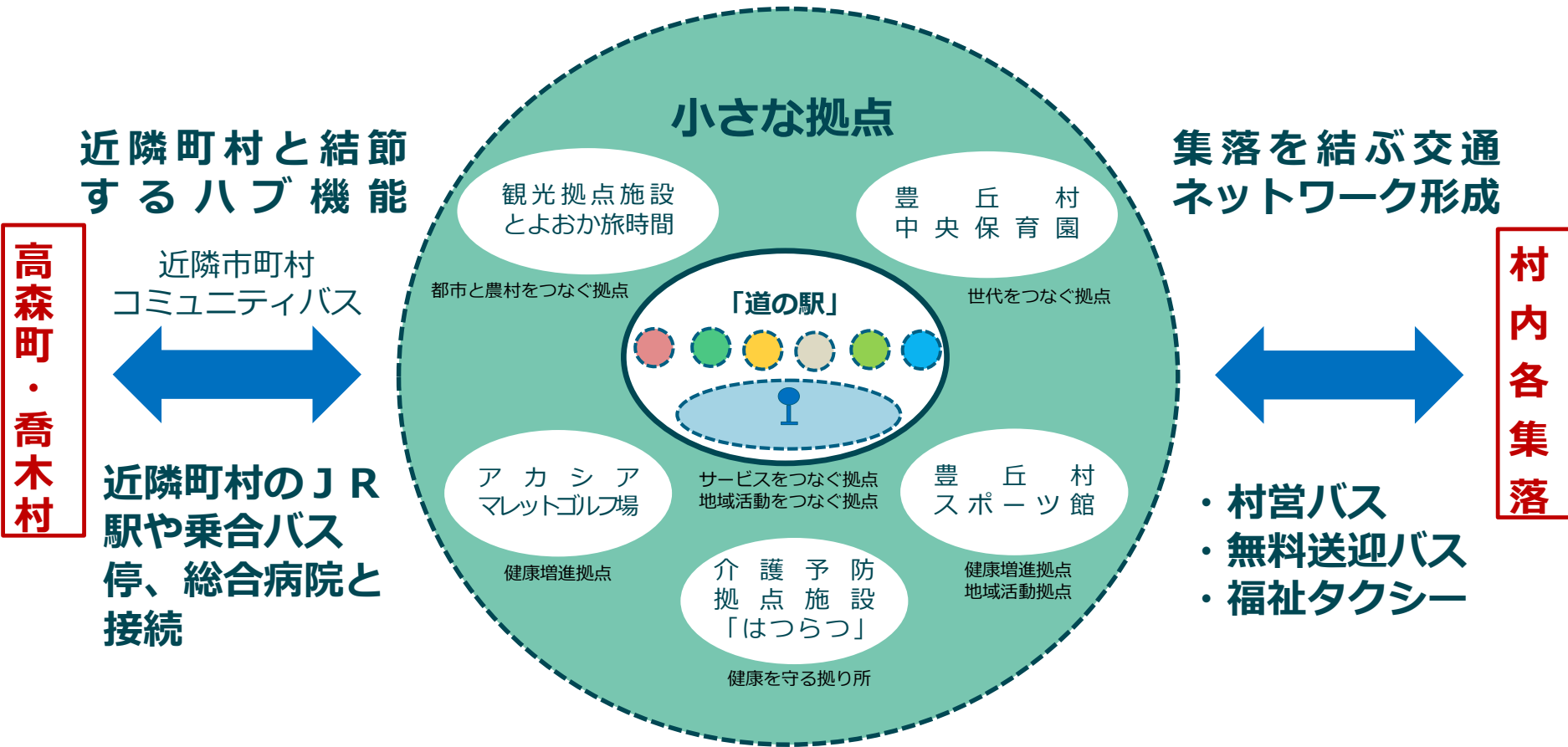
- 「道の駅」を中心として、子育て拠点施設、介護予防拠点施設、健康増進施設など、住民が安心して暮らすために必要な**生活を支える拠点を形成**する。
- 日常生活に必要な**スーパー**を道の駅に移転整備（地方創生拠点整備交付金活用）
- 加えて、**観光による誘客**を増大させるため、観光拠点施設を整備。



# 1-3.道の駅を核とした小さな拠点整備

## ②道の駅を中心に交通ネットワークを形成

- 小さな拠点と村内集落をコミュニティバス（村営バス）等の交通手段で結ぶことで**生活圈を形成**し、中山間地域の暮らしを守り、地域に住み続けられる仕組みをつくる。
- 近隣町村のコミュニティバスと結節する**ハブ機能**を整備。



# 地域再生計画の具体事例（長野県豊丘村）～道の駅を核とした小さな拠点～

- 道の駅を核として「小さな拠点」を整備し、地域住民が安心して暮らすために必要な生活サービス機能を集約・確保するとともに、「小さな拠点」と集落を結ぶ交通ネットワークを形成し、交通弱者への支援に一体的に取り組む。
- 「小さな拠点」の運営については、村や住民が出資する株式会社が行い、施設の管理運営、地域特産物の販売、地域資源を活用した商品開発、イベントや各種体験講座等の企画運営などを行う。

## 小さな拠点税制の活用

全国第1号



【完成予定バス図】

コミュニティビジネス  
(地域の雇用創出、生活サービスの提供)

**小さな拠点（道の駅）の管理運営を株式会社が実施**

- 公共施設の維持管理運営等の受託
- スーパー誘致、農畜産物、林産物、加工品等の地域特産物の販売
- 農家レストランの運営
- 観光土産品の企画、製造及び販売
- イベント、各種体験講座等の企画及び運営

株式会社豊かな丘

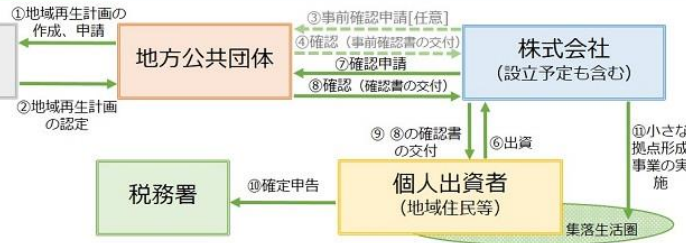
※平成29年12月設立

247人

出資 1,609万円



村、地元企業、個人出資者（豊丘村民等）



## 小さな拠点税制の活用イメージ

(例) 給与収入500万円、課税所得250万円の個人が10万円を出資(所得税率:10%)した場合、約1万円所得税額が減額

【計算式】

$$\begin{aligned} & \text{出資額}10\text{万円} - 2\text{千円} = \text{所得控除}9\text{万}8\text{千円} \\ & 250\text{万円} \times 10\% - (250\text{万円} - 9\text{万}8\text{千円}) \times 10\% = 9,800\text{円} \end{aligned}$$

## 地域再生計画の概要

- **地域再生計画の名称**  
道の駅を核とした小さな拠点整備計画
- **活用した支援措置**
  - ① **小さな拠点の形成に資する事業を行う株式会社に対する投資促進税制（小さな拠点税制）**  
株式会社が小さな拠点（道の駅）の管理運営を行う。
  - ② **地方創生拠点整備交付金**  
道の駅施設のうち、コミュニティスペースや日用食料品販売店舗、行政情報コーナー等の建設等。
- **主な数値目標（KPI）**
  - ・ 商業施設売上額：  
0円（H28）→659,400千円（H32）
  - ・ 直売所において年間50万円以上の売上有る農業従事者数：  
0人（H28）→192人（H32）
  - ・ 村営バス年間利用者数の割合：  
87.6%（H28）→90.0%（H32）

## スケジュール

H29.12会社設立、H30.3増資（税制適用）、H30.4道の駅開業予定

## 期待される効果

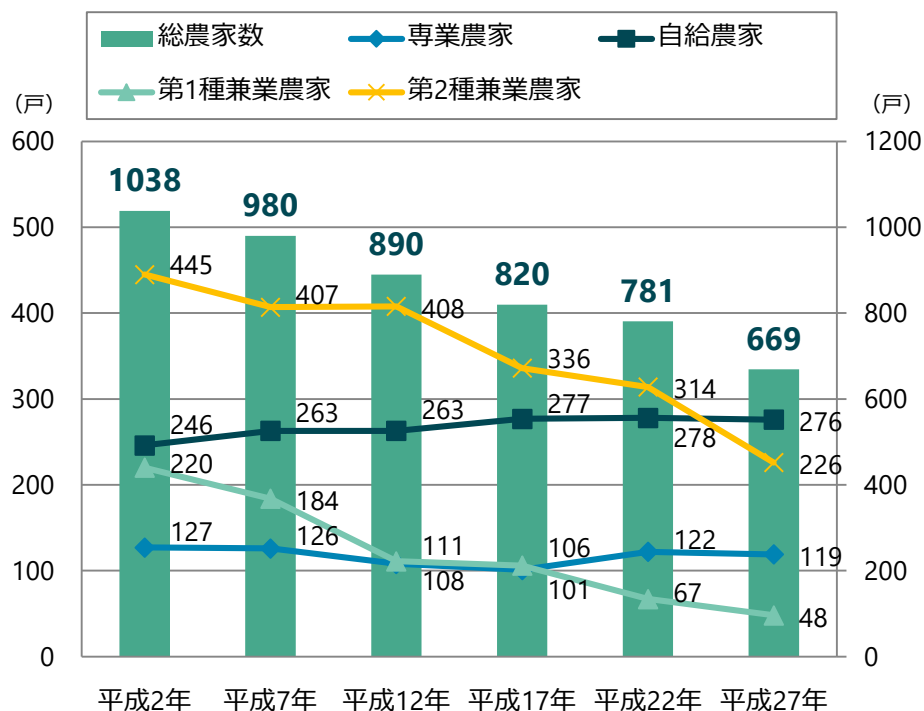
- ・ **新たな雇用の創出（約25人を雇用予定）とともに、農業従事者の販路が拡大し、所得が向上**
- ・ **村内唯一のスーパーの運営とともに、「小さな拠点」と全集落をコミュニティバスで結ぶことで、住民の利便性が向上**
- ・ **緑地広場やコミュニティスペースを充実させ、各種イベントの開催により、住民の交流の場を創出**

# 2-1.6 次産業化による地域再生

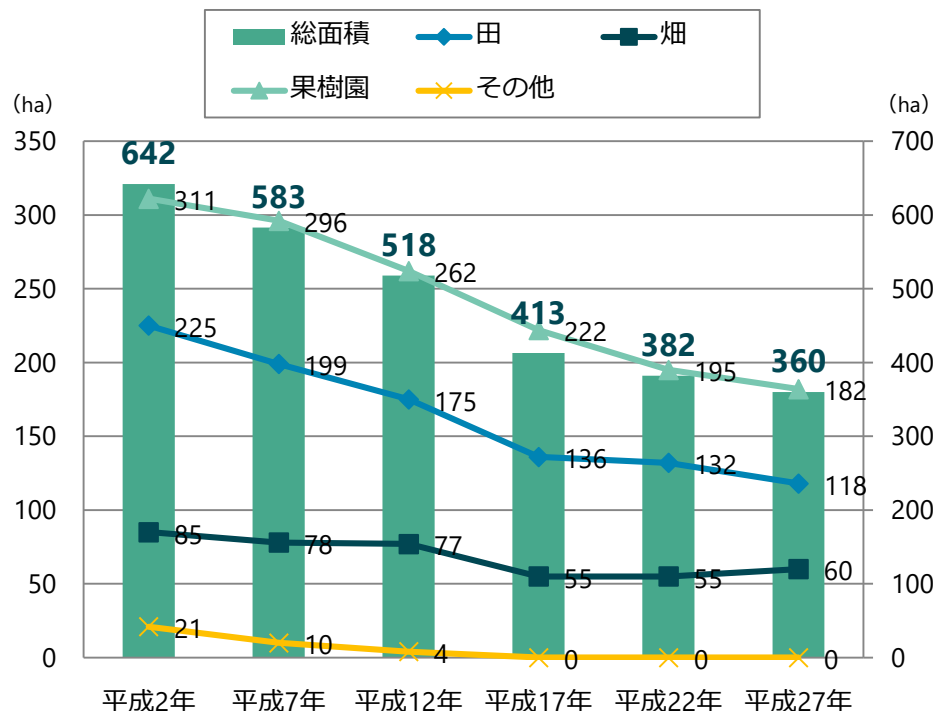
## 背景①…農業従事者の減少等による農業の衰退⇒地域の衰退

- 高齢化や農作物の価格低下により、**農業従事者の減少**が続き、**経営耕作面積が減少**
- 7割の農家に後継者がおらず、**10年後、従事者が半減**することが危惧される
- 主力産業の農業の衰退により、**地域全体が衰退**していくことが懸念される

農家数の推移



経営耕地面積の推移



# 2-2.6 次産業化による地域再生

## 背景②…優れた地域資源を活かし、地域再生に繋がりたい

○ 優れた農産物 りんご・もも・市田柿など



○ 先駆的な農業体験観光

桃狩り観光・りんごオーナーなど



○ 優れた農産物加工技術 漬物・アップルパイなど



# 2-3. 6次産業化による地域再生



南信州の台所  
とよおかマルシェ  
道の駅 | 豊丘村

## 6次産業化の拠点「道の駅 南信州とよおかマルシェ」

### ① 農家の販路拡大と所得向上

農産物直売所「四季彩市場」・農家レストラン「kitchenそらら」

### ② 6次産業化事業の展開

農産物加工販売施設「Bread & Sweetsきらら」 (惣菜・パン・ジェラート)

### ③ 農業体験観光の展開

情報提供施設「観光案内所」・農業体験観光会場「屋根付休憩広場」

### ④ 小さな拠点の形成

スーパー等テナント・バス等発着所





# 3-1.地域商社「株式会社 豊かな丘」



南信州の台所  
とよおかマルシェ  
道の駅 | 豊丘村

## 道の駅 南信州とよおかマルシェ 運営会社（指定管理） 「株式会社 豊かな丘」

- 設立：平成29年12月
- 資本金：3,069万円
- 従業員数：47人
- 主な事業

- ・ 道の駅の管理運営
- ・ 農林産物、農産加工品等の地域特産物の販売
- ・ 農家レストラン運営
- ・ 農産物加工製造

**地域課題の解決**



## 3-2.地域商社「株式会社 豊かな丘」



南信州の台所  
とよおかマルシェ  
道の駅 | 豊丘村

### 道の駅 南信州とよおかマルシェ・（株）豊かな丘 設立経過①

- 平成24年 3月 第12回農村フォーラム21 (株)産直新聞社 代表取締役 気賀澤社長  
「めざせ農商工連携の豊丘農産物～6次産業化でひと儲け」  
～豊丘には優れた農産物や加工技術がある。  
この資源を活かした活動を、すぐにでも実践するべき。～
- 平成24年 7月 「6次産業化プロジェクトチーム」 設立  
議員、農業団体、農業者、商工関係者、村民公募 40名
- 平成25年 3月 「豊丘まるごと6次産業化の村づくり構想」策定・発表
- 平成25年 7月 短期構想「農産物直売所」「農家レストラン」開設計画
- 平成26年10月 短期構想「村の駅とよおか（仮称）」  
支配人公募開始（40名応募）
- 平成27年 4月 前 統括支配人着任
- 平成27年 5月 「村の駅開設準備委員会」 設立  
産直部会、加工部会、都市農村交流・観光部会、レストラン部会



## 道の駅 南信州とよおかマルシェ・（株）豊かな丘 設立経過②

- 平成28年 3月 「村の駅とよおか」整備計画完成
- 平成28年 5月 「村の駅とよおか」基本計画策定
- 平成28年 8月 設計業務委託着手 アーキプラン・柏建築・嶺水共同企業体
- 平成29年 1月 道の駅名称「南信州とよおかマルシェ」決定
- 平成29年 4月 建設事業着工 神稲建設株式会社
- 平成29年11月 道の駅登録（長野県46番目）
- 平成29年12月 **株式会社豊かな丘 設立**
- 平成30年 1月 第1期 出資金募集説明会開始（計3回）
- 平成30年 3月 **第1期 出資金払込**
- 平成30年 3月 建設事業完成
- 平成30年 3月 **指定管理者 株式会社豊かな丘 決定**
- 平成30年 4月 竣工式
- 平成30年 4月 **開業（4月27日）**

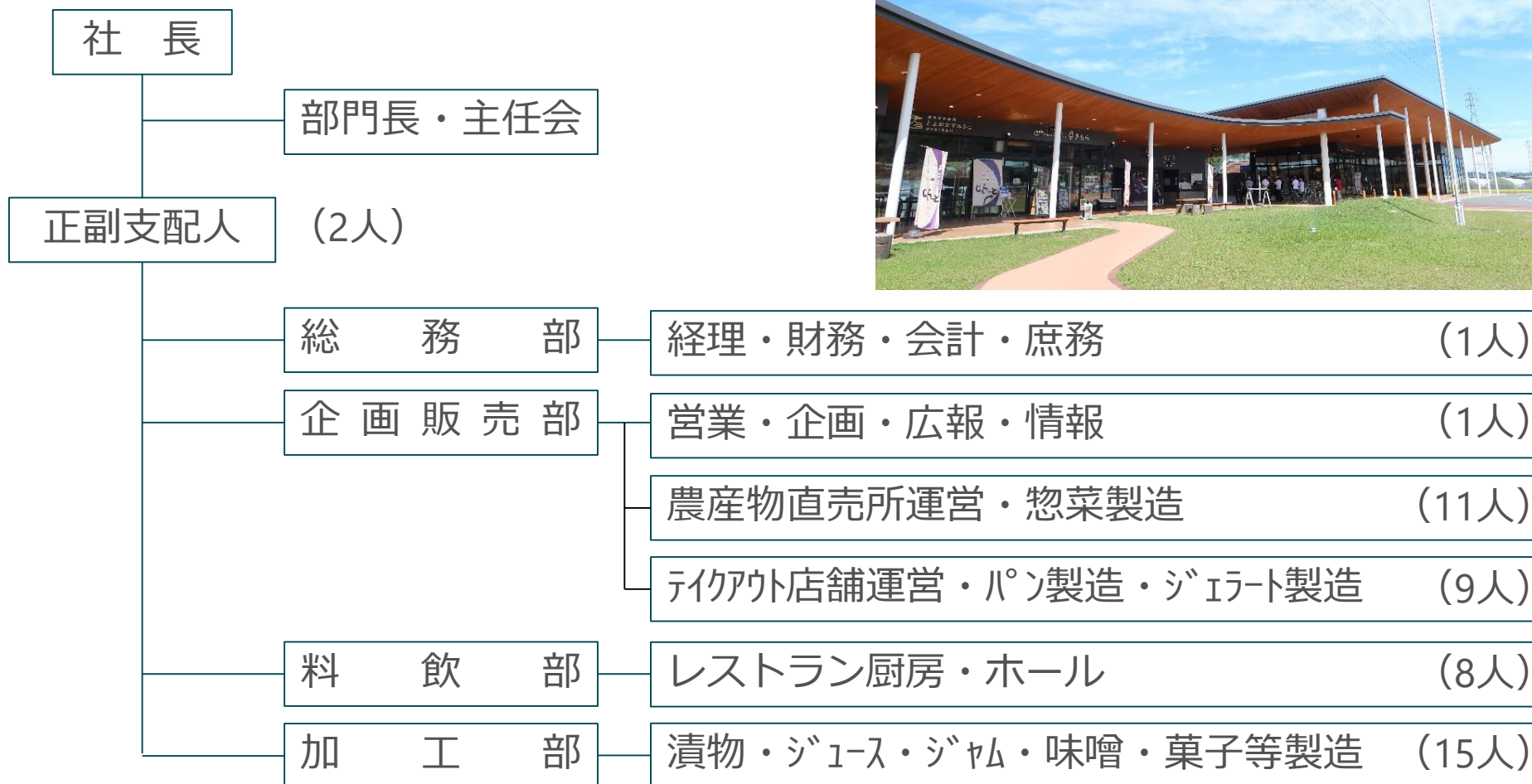
# 3-4.地域商社「株式会社 豊かな丘」



南信州の台所  
とよおかマルシェ  
道の駅 | 豊丘村

## (株) 豊かな丘 組織体制

従業員数47名 (内豊丘村民32名)





## (株) 豊かな丘 資本金状況

単位：千円（人・社）

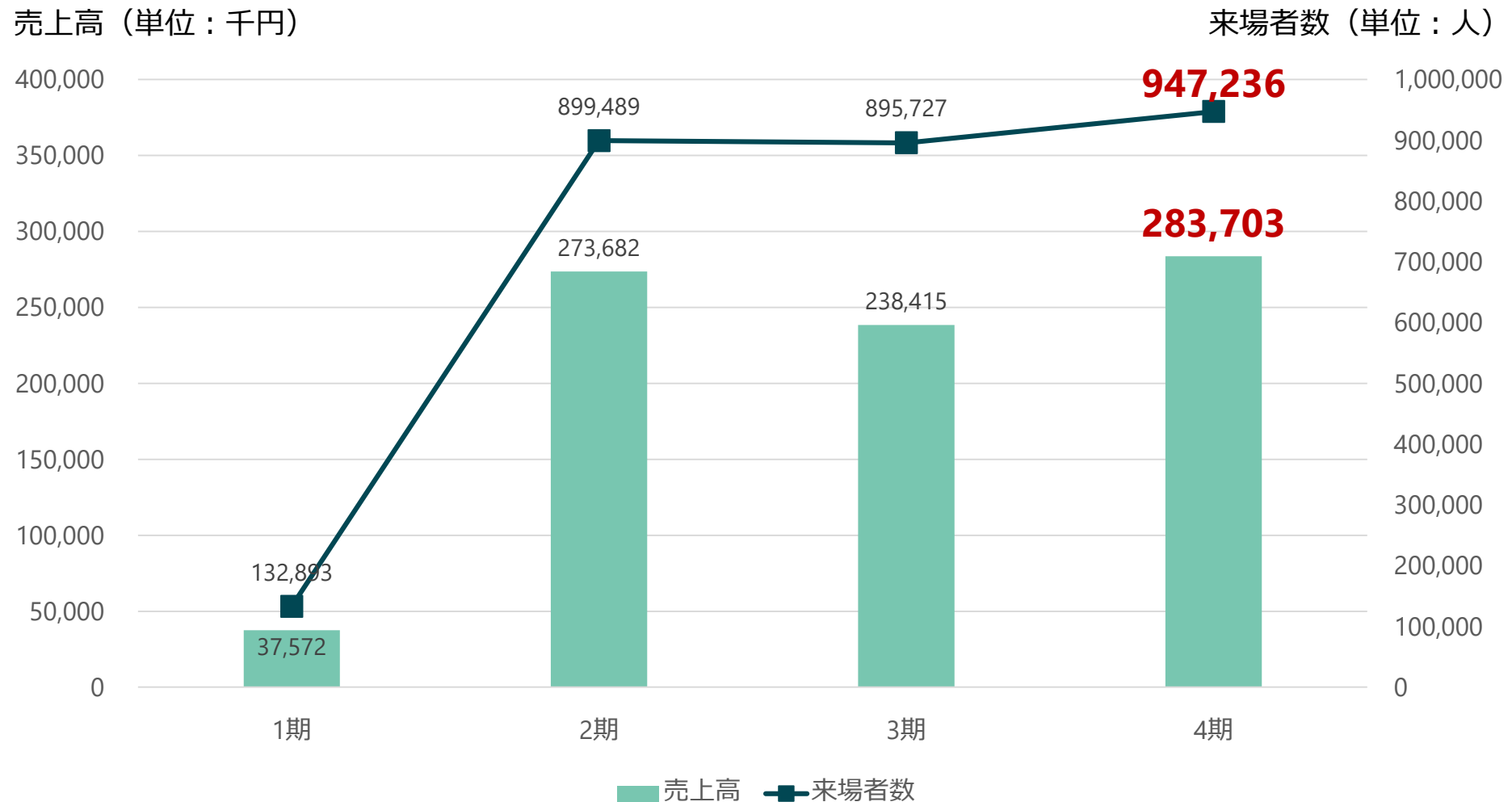
	甲 種 議決権有り		乙 種 議決権無し		合 計	
豊 丘 村	8,000	(1)	2,500		10,500	(1)
発 起 人	500	(10)			500	(10)
<b>住 民</b>			<b>16,090</b>	<b>(247)</b>	16,090	(247)
企 業			3,600	(13)	3,600	(13)
合 計	8,500	(11)	22,190	(260)	30,690	(271)

- 設 立 H29年12月 3,000千円
- 増資① H30年03月 5,990千円（うち住民203人 資本金 4,490 + 準備金4,490）
- 増資② H30年08月 21,700千円（うち住民 44人 資本金 7,110）
- 合 計 30,690千円（うち住民247人 資本金16,090）

※朱書き = 小さな拠点税制活用（全国初）



## (株) 豊かな丘 売上高と道の駅 来場者数の推移





道の駅の目的 = 会社の存在価値

地域資源を活用した  
農業の再生を基軸とした地域再生



コンセプト

「南信州の台所」 「食の道の駅」

ぶれないこと



### コンセプトの展開のために

- 地元食材、手づくりにこだわる
- 選んでもらえる、目的地となるために。
- 官民連携による「本気の三セク」  
～持続可能な地域ビジネス～
- 人財      ○観光事業との連携
- 村民ファン・地元ファンの獲得





## 四季彩市場

shikisaiichiba

|| 農産物直売所 ||

「南信州の台所」地元の農産物、農産加工品が集まる





kitchen

## そらら

### || 農家レストラン ||

地元食材にこだわった本格洋食メニュー

6時間煮込んだビーフカレー



豊丘村産りんごをふんだん使った手づくりカレーソース

洋風ランチプレート



信美豚ハンバーグ / アルプスサーモンクリームコロッセ



## 道の駅南信州とよおかマルシェ かあちゃんの店

|| 農産物手づくり加工 ||

「村のかあちゃん」が地元農産物を手づくり加工



豊丘村産の農産物でつくる漬物各種



豊丘村名産のりんごを使った「林檎の産地のアップルパイ」



## 道の駅南信州とよおかマルシェ かあちゃんの店

|| 農産物手づくり加工 ||

「村のかあちゃん」が地元農産物を手づくり加工



豊丘村産の農産物でつくるジュース



豊丘村産の農産物でつくるジャム



## 惣菜 SO-zai くらら

|| お惣菜 ||  
地元農産物にこだわった手づくり惣菜





Bread &  
Sweets

## きらら

|| 手づくり焼き立てパン ||  
国産小麦100% 地元農産物がマッチする



とうものろこしパン 地元農産物を具材に使ったパンが並ぶ



安心安全 国産小麦100% 生地から手づくりの食パン

# 道の駅 南信州とよおかマルシェ



南信州の台所  
とよおかマルシェ  
道の駅 | 豊丘村

Bread &  
Sweets

きらら

||ソフト&ジェラート||  
南信州ソフトクリーム&手づくりジェラート



地元牛乳100%ソフトクリーム



地元農産物を使った手づくりジェラート

# 道の駅 南信州とよおかマルシェ



南信州の台所  
とよおかマルシェ  
道の駅 | 豊丘村

|| **テイクアウトの充実** || | この1年半の間に新しく開発したテイクアウト  
ウイズコロナ期の取り組み | 商品は80品目以上⇒地域内のファン獲得







## 特徴的な取り組み



イベント：地元屋台獅子

## イベントの開催による認知度の向上



イベント：地元和太鼓



イベント：移動動物



イベント：フリーマーケット



## 特徴的な取り組み

## 村内における社会貢献活動



食育活動：保育園児 味噌づくり体験



食育活動：保育園児 味噌づくり体験



食育活動：保育園児 源助かぶ菜漬け体験



地元中学生職場体験



## 特徴的な取り組み

## 農業体験観光による誘客



桃狩り観光（旅行会社との連携事業）



地元野菜の詰め放題（旅行会社との連携事業）



伝統野菜 源助かぶ菜漬け体験



地元さくらんぼ詰め放題



**ご清聴ありがとうございました**

**道の駅 南信州とよおかマルシェ  
指定管理者 株式会社 豊かな丘**